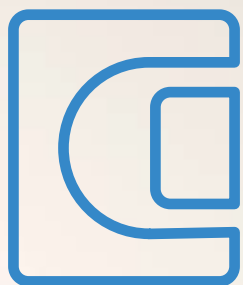


中国投资有限责任公司



2012年年度报告

中国投资有限责任公司



2012年年度报告

© 中国投资有限责任公司

北京市东城区朝阳门北大街1号新保利大厦

邮编: 100010

电话: + 86(10)8409 6277

传真: + 86(10)6408 6908

网址: www.china-inv.cn

**中国投资有限责任公司
2012年年度报告**

目 录

董事长兼首席执行官致辞	2
公司介绍	8
公司概况	9
企业文化与核心价值	11
公司治理	13
投资与管理介绍	26
投资战略与管理	27
风险管理	38
人力资源	42
对外交流与合作	46
2012年财务报告	48

董事长兼 首席执行官致辞





董事长兼首席执行官致辞

2012年适逢中国投资有限责任公司（以下简称“中投公司”）成立五周年，也是公司快速成长、取得重要进步的一年。在复杂多变的国际金融市场环境中，我们秉承公司的核心价值观，坚持长期投资者的理念和商业化的投资导向，积极调整资产配置策略和投资组合，在有效控制投资风险的同时，为股东赢得了较好的回报。在此我很高兴与大家分享中投公司的发展情况。

回首过去的一年，国际金融市场从整体上延续了金融危机以来经济风险较多、收益率降低、波动性加大的态势。2012年上半年，受美国财政紧缩、欧债危机深化等影响，全球经济复苏步伐明显放缓，金融市场持续大幅波动；三季度后，在美联储进一步施行量化宽松政策、欧洲央行公布直接货币交易计划等带动下，全球经济复苏动力逐步显现，市场尾部风险得到缓解，风险资产价格稳步回升。面对这一复杂多变的形势，我们深入研判市场形势，对投资组合进行优化调整，及时、准确地把握了下半年市场反转的投资机遇。截至2012年底，中投公司境外投资组合全年收益率达到10.60%，自公司成立以来的累计年化收益率为5.02%。

2011年，中投公司董事会决定将投资考核周期延长至10年，把滚动年化回报率作为评估投资绩效的重要指标。2012年初，董事会批准通过了《中投国际2012-2016年战略规划》，作为未来五年境外投资业务的重要指导。



丁学东
董事长兼首席执行官

董事长兼首席执行官致辞

去年,中投公司总结五年以来国际大型机构投资者资产配置的经验,明确继续以捐赠基金模式为基础配置资产,并设立政策组合,连接战略和战术资产配置,以加强总组合的完整性、纪律性和稳健性。公司坚持研究和资产配置驱动的投资策略,优化整合研究力量和资源,加强了对宏观形势分析和判断的前瞻性。同时,公司加大了风险控制力度,在继续关注市场和信用风险的基础上,着重于操作风险管理和内控管理整合,完善了全面风险管理体系。

作为长期投资者,中投公司深入开展了基础设施、能源矿产和泛行业私募股权投资等直接投资。同时,公司进一步加强了长期资产投后管理,对直接投资项目进行分类梳理,不断优化直接投资结构,提升自主投资能力。

2012年,中投国际(香港)有限公司建立了投资审议制度和风险管控体系,各项投资活动有序开展。多伦多代表处则加强了与北美地区利益相关方的沟通与交流,协助总部更好地扩展了在当地的投资业务。

优秀人才是中投公司走向成功的关键。过去一年中,我们加强了投资团队建设,员工队伍得到了进一步壮大,投资经验和管理能力得到明显提高。公司研究制订了《2012-2016年度人力资源战略规划》,明确了未来五年人力资源发展的总体目标,引入了激励相容的机制和理念,积极推动人力资源管理的现代化转型。

作为“主权财富基金国际论坛”的重要参与者,中投公司继续履行对《圣地亚哥原则》的承诺,促进国际资本和跨境投资的自由、开放与合理有序流动。过去一年中,中投公司积极参与国际对话,探讨全球金融危机之后国际投资环境与监管议题,努力消除投资保护主义的影响,为创造和维护公开、公平和非歧视性的国际投资环境做出了贡献。

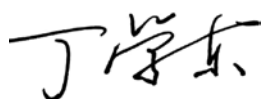
经过五年多来的不懈努力,中投公司在公司治理架构、战略研究、投资决策、风险管理、投资支持、队伍建设、对外交流和履行社会责任等方面取得了积极成效,实现了受托资产保值增值的历史重任,促进了投资接受国经济的持续发展。在此,我谨代表董事会,对前任董事长楼继伟先生和公司广大员工表示衷心的感谢!

董事长兼首席执行官致辞

展望未来, 全球经济复苏的步伐仍旧滞重, 而投资保护主义上升, 影响国际金融市场的各种不确定性依然存在; 同时, 主要发达国家可能将逐渐退出量化宽松政策, 也会加大全球金融市场的波动, 给机构投资者带来新的困难。

风险和挑战会继续考验我们, 但责任和使命将更加激励我们。正是公司创业时期所打下的坚实基础, 使我对中投公司的未来充满信心。2013年, 中投公司进入成立后的第二个五年。“风雨多经志弥坚, 关山初度路犹长”。作为新任董事长, 我将率领公司全体员工开启新的征程, 承前启后、继往开来、负重奋进、不辱使命, 努力把中投公司建设成为全球一流的主权财富基金。

我非常期望与中投公司的股东、商业伙伴、管理团队和全体员工携手共进, 愉快合作!



丁学东
董事长兼首席执行官



前任董事长兼首席执行官致辞



楼继伟

前任董事长兼首席执行官
(2007年9月至2013年3月)

2007年9月，中投公司肩负着实现国家外汇资金多元化投资的使命诞生了。五年多来，在波诡云谲的国际资本市场中，年轻的中投公司建队伍、定制度、搭平台，沉着应对，较好地把握了国际经济金融形势和投资机遇，稳健审慎地开展多元化投资，逐步树立了良好国际形象，为拓展国家外汇资产使用渠道和方式做出了有益探索。

作为中投公司的首任董事长，每当我回忆起与全体员工一起经历的两千多个难忘的日日夜夜，心中既感到成长的喜悦，也体味到挫折的苦恼，而更多的是对事业初创的欣慰，以及对未来的期盼和向往。搭建大型多元化投资平台、建立全球多资产组合，是一项开创性的事业，在此我愿将自己在创业过程中的一些体会与大家分享。

首先，作为长期投资者，中投公司从设立之初，就借鉴国际大型机构投资者的投资理念，坚持研究驱动和配置驱动，建立起包括公开市场股票、固定收益、绝对收益、长期资产投资等多种产品和投资方式在内的、平衡配置的多元化投资组合。相对于以流动性和安全性为主导的传统外汇储备管理模式，中投公司更注重提高长期投资回报，为国家外汇资金的多元化投资进行了有益尝试。

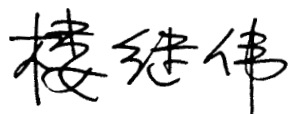
第二，良好的风险管理是中投公司的核心竞争力之一。五年以来，中投公司建立了全面风险管理体系，完善了风险管理流程，加强了风险的识别、评估、监测和管理能力。作为大型机构投资者，我们的职责不是完全规避风险，而是要通过承担和管理风险来获取更高的收益。

前任董事长兼首席执行官致辞

第三, 严格遵守我国和国际通行的会计准则, 采取正确的估值方法, 是衡量中投公司投资表现的客观依据。对于公开市场产品, 公司始终坚持“市值法”进行估值; 对于非公开市场产品, 主要采取独立第三方机构估值。所有估值方法都是透明的, 也被中投公司外部审计机构认可。由于主要采取“市值法”, 公司年度收益与市场波动紧密相关, 而披露业绩时往往不能得到外部的正确解读, 导致管理层承担了较大压力。然而, 这也从另一方面说明: 中投公司成立以来的海外投资业绩是真实可信的, 也是经得住市场考验的。

“潮平两岸阔, 风正一帆悬”。在以往的征程中, 作为中国年轻的主权财富基金, 中投公司犹如汪洋中的一条航船, 在全球金融风暴中启航, 虽历经艰险却依然风雨娉婷。我坚信, 在新任董事长丁学东先生领导下, 中投公司在未来的航程中一定会继续长风破浪, 履险如夷。

借此机会, 我衷心感谢中投公司董事单位和商业合作伙伴, 感谢大家在中投公司诞生和成长的五年多时间里所给予的指导、关心和支持。我还想特别感谢中投公司的管理团队, 感谢忠诚尽责、善于思考、勇于奉献的全体员工, 我很荣幸与你们共事。我将继续关心中投公司的发展和成长, 我会为你们取得的新的辉煌成绩喝彩加油!



楼继伟
前任董事长兼首席执行官

公司介绍





中投公司成立于2007年9月29日，是依照《中华人民共和国公司法》设立的国有独资公司，总部设在北京，注册资本为2000亿美元。组建中投公司的宗旨是实现国家外汇资金多元化投资，努力在可接受风险范围内实现股东权益最大化，以服务于国家宏观经济发展和深化金融体制改革的需要。

中投国际有限责任公司（以下简称“中投国际”）和中央汇金投资有限责任公司（以下简称“中央汇金公司”）作为中投公司的两个子公司，分别独立开展相关业务。中投国际和中央汇金公司的业务实行严格的“防火墙”措施。

中投国际于2011年9月依照《中华人民共和国公司法》设立，专门从事境外投资和管理业务。中投国际成立时承接了中投公司此前开展的全部境外投资业务，并继续坚持中投公司境外投资的经营原则和运作模式，自主经营，商业化运作。中投国际成立后，国家向其增加了约490亿美元的资金。

中央汇金公司作为中投公司的全资子公司，主要业务是根据国家金融体制改革的需要，依法对国有重点金融机构进行股权投资，并按照公司治理原则开展股权管理。中央汇金公司通过行使出资人权利和履行出资人义务，改善这些企业的公司治理，实现国有金融资产的保值、增值。

作为长期财务投资者，中投公司基于商业和财务原则在境外开展多元化投资业务，努力在可接受风险范围内实现股东权益最大化。中投公司坚持公开市场金融产品投资与长期资产投资相结合的多元化配置模式。目前，中投公司的资产组合中包含现金、公开市场股票、固定收益、绝对收益和长期资产。

为进一步开拓和促进境外投资业务，探索新的投资机会，中投公司于2010年11月在香港成立中投国际（香港）有限公司（以下简称“中投国际（香港）”）。目前中投国际（香港）已完成了建设初期的基础性工作，各项投资管理活动有序开展。2011年1月，中投公司在加拿大多伦多设立了代表处。中投国际成立后，中投国际（香港）以及多伦多代表处均由中投国际持有。

中投公司大事记 (2007年—2012年)

- 公司运营和治理
- 投资战略和管理
- 国际合作

2007

- 9月，中投公司在北京正式成立，并组建了第一届董事会、监事会和执行委员会。
- 12月，对美国摩根士丹利公司投资56亿美元。

2008

- 1月，成立投资决策委员会和风险管理委员会。
- 4-10月，加入主权财富基金国际工作组，共同起草并签署《圣地亚哥原则》。

2009

- 7月，对加拿大泰克资源有限公司投资15亿美元。
- 7月，成立国际咨询委员会。

2010

- 3月，对美国爱依斯电力公司投资16亿美元。
- 11月，成立中投国际（香港）有限公司。

2011

- 1月，董事会决定将投资考核周期延长至10年。
- 1月，成立中投公司多伦多代表处。
- 5月，承办“主权财富基金国际论坛”第三次会议。
- 9月，成立中投国际有限责任公司。
- 12月，对法国苏伊士石油天然气开发生产有限公司投资31.5亿美元；对特立尼达和多巴哥亚特兰大液化天然气公司投资8.5亿美元。

2012

- 2月，批准通过《中投国际2012-2016年战略规划》。
- 6月，与俄罗斯直接投资基金成立中俄投资基金。
- 7月，发布《中投文化共识》。



企业文化与核心价值

企业文化是企业的灵魂和核心竞争力，是企业基业长青的根本。建立优秀的企业文化是企业履行使命的内在要求，也是企业稳健、可持续发展的客观需要。

中投公司高度重视企业文化的塑造与发展，积极开展企业文化建设工作。2012年7月中投公司发布了《中投文化共识》。

《中投文化共识》是公司成立五年来艰苦创业、勇于创新、稳健成长的智慧沉淀；是全体员工多元文化背景、思想观念、理想追求交融后达成的共识；也是公司凝心聚力、持续发展的价值准则和精神操守。《中投文化共识》明确了中投公司的使命、愿景和核心价值观，标志着公司确立了完整的企业文化理念体系。

使命：致力于实现国家外汇资金多元化投资，在可接受风险范围内实现股东权益最大化，以服务于国家经济发展和深化金融体制改革的需要。

愿景：成为受人尊重的国际一流主权财富基金。

核心价值观：我们秉持责任、合力、专业、进取的核心价值观。

- **责任：**忠于使命、勤勉尽责是我们遵奉的核心价值取向。有效管理资产、实现成功投资是公司和每位员工的基本职责和庄严承诺。我们谨记肩负的责任，坚持最严格的道德标准，遵守本国和投资接受国或地区的法律和法规，正直诚信，勤勉工作，踏实做事。我们以股东利益为出发点，力争实现在可接受风险范围内的股东权益最大化。
- **合力：**立足大局、有效协同是我们实现公司可持续发展的关键。我们提倡团队精神，鼓励各部门紧密合作，带动全体员工携手共进，以保证公司高效运转，实现既定目标。
- **专业：**坚持良好的专业精神和职业操守是我们成功的基石。我们秉承稳健、审慎、尽责的经营理念，以严谨的态度管理好每笔投资。我们崇尚精益求精，不断追求卓越，将最高标准的专业精神注入到公司业务的方方面面。

企业文化与核心价值

- **进取：**求知进取、追求卓越是公司成功和发展壮大的内驱力。我们努力构建学习型企业，激励每一位员工积极汲取新知识、奉行最佳实践，不断提升自我、铸造辉煌。

《中投文化共识》发布后，中投公司企业文化建设进入落地实施阶段。通过开展一系列活动，我们营造了积极进取、共同成长的企业文化氛围，提升了公司的凝聚力和向心力。





良好的公司治理对于推动企业高效运转、实现企业目标起到决定性作用,也是企业可持续发展的根基。

中投公司按照《中华人民共和国公司法》设立了董事会和监事会,国务院代表国家行使股东权利。中投公司的公司治理架构包括董事会、监事会和执行委员会。

成立五年多来,中投公司努力践行最佳公司治理模式,建立了董事会、监事会和执行委员会三者间权责明确、有效制衡的现代公司治理机制,完善了部门架构、职能设置、制度建设和业务流程,构建了科学规范的投资决策及授权机制,建立了全面风险管控体系,形成了相对成熟的多元化投资平台。

公司董事会负责指导和监督公司的运营活动,评估公司的整体业绩,根据公司章程对重大事项做出决策。董事会根据国务院确定的经营目标与原则审核和批准公司的发展战略、经营方针和投资计划。董事会的职权还包括:决定公司有关战略的制定和实施;确定公司需向股东报告的重大事项;任免公司高级管理人员;决定或授权批准建立公司内部管理机构等。董事会下设薪酬委员会和执行委员会,其中薪酬委员会负责制定、审核公司高级管理人员薪酬政策与具体实施方案,执行委员会依照董事会授权负责公司日常经营管理活动。

公司监事会负责监督公司董事和高级管理人员的经营行为和职业操守,确保公司内部监督程序的有效运转,并直接向股东报告。监事会同时主管公司的内审部门,负责选聘外部审计,监督公司会计和财务状况。监事长是执行委员会成员,并列席董事会会议。监事会下设监督委员会和审计委员会。监督委员会主要负责对董事、高级管理人员的经营行为进行监督,审计委员会主要负责监督、检查公司的财务活动。

根据董事会授权,公司执行委员会负责执行董事会决议,对公司日常经营管理中的重大问题进行研究和决策,包括公司基本制度的建设、机构设置和调整、运行机制构建和完善、绩效考核与薪酬激励等重大经营管理事项。2012年,公司执行委员会的主要工作如下:继续推进公司未来五年战略规划的分解落实工作;完善公司投资决策制度和公司执行委员会工作

公司治理

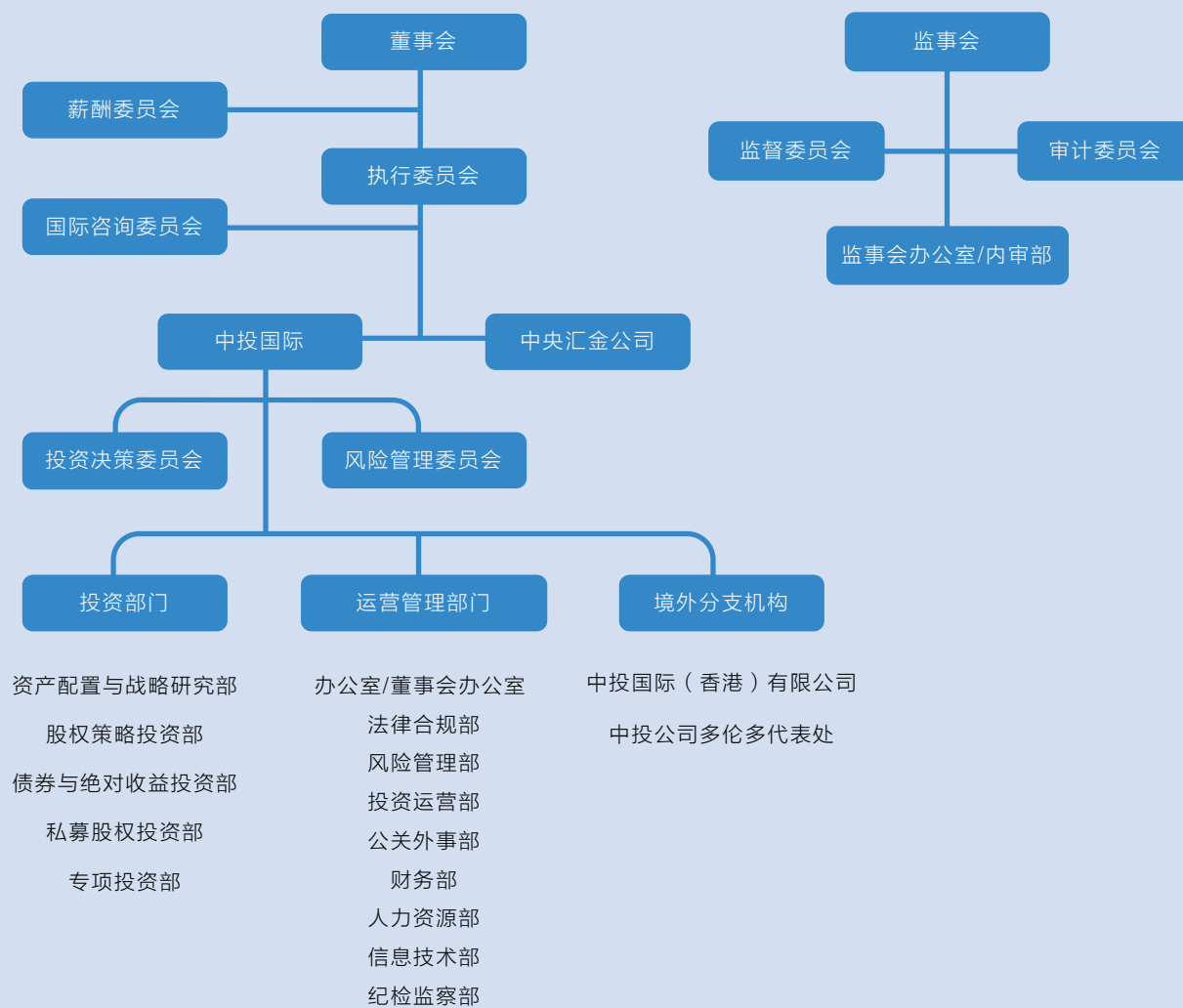
办法；改进相关部门职能定位、内设机构及编制调整；构建公司激励相容运行机制，推动企业文化建设落地工作，制定公司人力资源未来五年战略规划；加强机构能力建设。

中投公司国际咨询委员会由15位在国际上享有盛名的专家组成，负责就全球经济、投资与监管等议题提供咨询和建议。根据中投公司《国际咨询委员会章程》，2012年7月，中投公司聘任了第二届国际咨询委员会委员，并在北京召开了第四次会议。在会上，委员们就全球经济和金融形势展望、如何应对当前金融挑战和市场波动以及现阶段的投资策略、资产配置和风险管理等议题展开深入讨论，并对中投公司的长远发展提出了宝贵建议。



公司治理

中投公司组织结构



公司治理

董事会



丁学东
董事长兼首席执行官

1960年出生，经济学博士，教授、博士生导师。

历任国家国有资产管理局办公室主任兼人事教育司司长、产权司司长，财政部国有资本金基础管理司司长、农业司司长、教科文司司长，财政部部长助理、副部长，国务院副秘书长。现任本公司董事长兼首席执行官。



高西庆
副董事长兼总经理

1953年出生，法学博士，教授、博士生导师。

历任中国证券监督管理委员会首席律师兼发行部主任，中银国际副董事长兼执行总裁，中国证券监督管理委员会副主席，全国社会保障基金理事会副理事长。现任本公司副董事长兼总经理。

公司治理



李克平
执行董事、副总经理
兼首席投资官

1956年出生，经济学学士。

历任国家经济体制改革委员会宏观调控体制司副司长，国务院经济体制改革办公室宏观体制司副司长，全国社会保障基金理事会投资部主任、秘书长、副理事长。现任本公司执行董事、副总经理兼首席投资官。



刘仲藜
独立董事

1934年出生，大专学历。

历任黑龙江省副省长，财政部副部长，国务院副秘书长，财政部部长兼国家税务总局局长，国务院经济体制改革办公室主任，全国社会保障基金理事会理事长，全国政协常委、经济委员会主任。现任中国注册会计师协会会长，并兼任本公司独立董事。



王春正
独立董事

1938年出生，博士生导师。

历任国家发展计划委员会综合司司长、副秘书长，国家发展计划委员会副主任（正部长级），中央财经工作领导小组办公室主任兼国家发展和改革委员会副主任（正部长级）。现任本公司独立董事。

公司治理



张晓强
非执行董事

1952年出生，经济学学士。

历任中国驻美国大使馆经济参赞、国家发展计划委员会外资司司长、国家发展计划委员会秘书长。现任国家发展和改革委员会副主任，并兼任本公司非执行董事。



李勇
非执行董事

1951年出生，经济学硕士。

历任财政部世界银行司司长、中国驻世界银行执行董事，中国注册会计师协会秘书长，财政部部长助理，财政部副部长。现任本公司非执行董事。



陈健
非执行董事

1952年出生，文学学士，高级国际商务师。

历任中国海外工程总公司副总经理，对外贸易经济合作部国外经济合作司司长，对外贸易经济合作部、商务部部长助理，商务部副部长。现任本公司非执行董事。

公司治理



胡晓炼
非执行董事

1958年出生，经济学硕士。

历任国家外汇管理局政策法规司副司长、储备管理司司长，国家外汇管理局副局长、局长，中国人民银行行长助理。现任中国人民银行副行长，并兼任本公司非执行董事。



方上浦
非执行董事

1956年出生，经济学硕士。

历任福建兴业银行副行长，中国人民银行上海分行副行长，国家外汇管理局上海市分局副局长、国家外汇管理局总会计师。现任国家外汇管理局副局长，并兼任本公司非执行董事。



李焯
职工董事

1960年出生，工学学士。

历任航空工业部工程师，财政部办公厅处长，新华社香港分社经济部处长，后任国防科学技术工业委员会办公厅副主任、财务司司长，国家国防科技工业局财务与审计司司长。现任本公司人力资源部总监、职工董事。

公司治理

监事会



李晓鹏
监事长

1959年出生，经济学博士。

历任中国工商银行河南省分行副行长、总行营业部总经理、四川省分行行长、中国华融资产管理公司副总裁、中国工商银行行长助理兼北京市分行行长、中国工商银行副行长、中国工商银行股份有限公司副行长、执行董事。现任本公司监事长。



董大胜
监事

1954年出生，经济学博士，研究员。

历任审计署财政审计司副司长，审计署审计科研所副所长、所长，上海浦东新区管委会副主任，审计署金融审计司司长。现任审计署副审计长，并兼任本公司监事。

公司治理



周慕冰
监事

1957年出生，经济学博士。

历任中国工商银行政策研究室主任、福建省分行行长，重庆市渝北区区长、区委书记，重庆市政府办公厅主任、秘书长、副市长。现任中国银行业监督管理委员会副主席，并兼任本公司监事。



庄心一
监事

1955年出生，经济学博士。

历任国务院证券委员会办公室副主任，中国人民建设银行信托投资公司副总经理，深圳证券交易所总经理，国务院证券委员会办公室巡视员兼中国证券监督管理委员会培训中心主任，深圳市副市长，中国证券业协会会长，中国证券监督管理委员会主席助理。现任中国证券监督管理委员会副主席，并兼任本公司监事。



崔光庆
职工监事

1964年出生，经济学博士。

历任审计署金融审计司副司长、信息邮政审计局副局长、局长。现任本公司纪委副书记、监事会办公室/内审部总监、职工监事。

公司治理

执行委员会

丁学东	董事长兼首席执行官
高西庆	副董事长兼总经理
李晓鹏	监事长
李克平	执行董事、副总经理兼首席投资官
彭纯	副总经理
范一飞	副总经理
谢平	副总经理
梁骧	副总经理兼纪委书记
周元	首席策略官
郭向军	首席风险官
华桦	首席信息技术官
赵海英	执行委员会成员
楼继伟	董事长兼首席执行官（2007年9月至2013年3月）
金立群	监事长（2008年9月至2013年5月）
汪建熙	副总经理（2007年9月至2013年5月）

公司治理

国际咨询委员会

亚洲

曾培炎（中国）

中国国际经济交流中心理事长、国务院前副总理

肖卡特·阿齐兹（巴基斯坦）

巴基斯坦前总理、花旗集团前执行副总裁

马时亨（中国香港）

香港大学经济与金融学院名誉教授、香港商务及经济发展局前局长

钱颖一（中国）

清华大学经济管理学院院长、中国人民银行货币政策委员会委员

沈联涛（马来西亚）

经纶国际经济研究院院长、中国银行业监督管理委员会首席顾问、香港证券及期货事务监察委员会前主席

任志刚（中国香港）

中国金融学会执行副会长、香港中文大学全球经济及金融研究所杰出研究员、宏观审慎顾问有限公司主席、香港金融管理局前总裁

西室泰三（日本）

东京证券交易所前主席兼首席执行官、东芝株式会社前董事长兼首席执行官（2009年7月至2013年6月）

公司治理

非洲

奥玛里·伊萨（坦桑尼亚）

坦桑尼亚总统督办局首席执行官、坦桑尼亚国家促进经济发展委员会主席、卢旺达发展局非执行董事、美国“关怀非洲”组织非执行董事、卢森堡米雷康姆国际移动通信公司非执行董事

美洲

梅丽特·杰诺（美国）

哥伦比亚大学国际及公共事务学院院长兼国际经济法与国际事务教授、纳斯达克股票市场股份有限公司主席、世界贸易组织上诉法庭前法官

约翰·麦克（美国）

摩根士丹利名誉董事长、前首席执行官

约翰·桑顿（美国）

美国布鲁金斯研究院理事会主席、巴里克黄金公司董事会联席主席、高盛集团前总裁

詹姆士·沃尔芬森（美国）

沃尔芬森公司董事长、世界银行前行长、花旗集团国际咨询委员会前主席

公司治理

欧洲

科努特·凯尔（挪威）

FSN资本主席、Trient资产管理公司主席、挪威银行投资管理部前首席执行官

让·勒米埃（法国）

法国巴黎银行董事长顾问、欧洲复兴开发银行前行长

尼古拉斯·斯特恩勋爵（英国）

英国社会科学学院院长、伦敦经济学院教授、世界银行前首席经济学家
(2009年7月至2013年6月)

秘书处

刘芳玉（中国）

中投公司公关外事部负责人、中投公司国际咨询委员会秘书长

投资与管理介绍





投资原则与理念

中投公司的发展目标是建设成为稳健、专业、负责任和有声望的国际大型机构投资者。中投公司的投资理念和投资活动秉承以下基本原则：

- 中投公司的投资活动基于商业目的，投资目标是在可接受风险范围内实现股东权益最大化。
- 中投公司是财务投资者，不寻求对被投资企业的控制。
- 中投公司是负责任的投资者，严格遵守本国和投资接受国或地区的相关法律、法规，积极履行企业社会责任。
- 中投公司的投资活动以研究和资产配置为驱动，旨在稳健、审慎地进行投资决策，严谨、规范地开展投资活动。

基于对自身特征和投资管理的认识，中投公司坚持以下投资理念：

- 坚持“中投组合”的概念，从总组合角度规划投资策略、开展资产配置和组合分析、进行组合管理，保证总组合的完整性、纪律性和稳健性。
- 坚持长期投资的理念，发挥长期投资者对短期市场波动风险承担能力强的优势，获取非流动性溢价。
- 坚持风险分散化的理念，通过在各风险因子间的分散化投资，降低组合波动性，控制组合大幅下跌风险。

投资决策

自成立以来，中投公司建立了科学、严谨、有效的投资决策体系。投资决策委员会（以下简称“投委会”）统揽全局，全面指导公司的投资决策和管理，并根据投资业务线的特点，按照“权责匹配、产品导向、循序渐进”的原则对投资决策进行适度授权，在保证投资规范性的基础上更好发挥投资主体的积极性和灵活性。

投委会按照公司董事会和执行委员会确定的方针，制定公司的投资战略和政策，并审批各投资部门报送的投资建议。上述投资建议在提交投委会前，须经首席投资官主持的预审会审议、评估和批准。投委会每周（或根

投资战略与管理

据需要不定期)召开一次会议,独立做出投资决定。投委会成员包括董事长兼首席执行官、副董事长兼总经理、副总经理兼首席投资官、相关副总经理、首席策略官、首席风险官、资产配置与战略研究部和其他四个投资部门总监、风险管理部总监以及中投国际(香港)总经理。

投委会的决定由相关投资部门和团队进行实施。各投资部门和团队在公司资产配置和风险管理框架下,以市场研究为基础开展子策略构建,管理相应的投资组合,负责选聘、管理和考核外部投资管理人。中投公司各投资部门的职能分工如下:

- 资产配置与战略研究部负责拟定投资政策,提出战略资产配置方案、政策组合和战术资产配置方案建议,管理组合总体投资目标,并负责公司的替代组合投资和被动资产投资策略。
- 股权策略投资部负责全球公开市场股票的积极策略组合投资,投资类型包括自营和委托。
- 债券与绝对收益投资部负责固定收益类积极策略产品、绝对收益和大宗商品期货等投资组合。



投资战略与管理

- 私募股权投资部负责泛行业私募基金、直投、跟投以及房地产基金、直投、跟投等股权类投资和信用机会类投资。
- 专项投资部负责能源、矿产、基础设施、农林牧渔等资产投资。

2012年,中投公司进一步完善了投资决策和授权体系,加强规范了投资决策行为,保障投资决策活动专业、高效、合规运行。目前,公司已经建立并完善了涵盖项目立项、投资决策、投后管理、退出的全流程项目管理体系,为公司科学、规范、有效地开展项目投资奠定了坚实的基础。

组合构建与实现

2012年,公司总结了五年来资产配置探索和经验,明确继续以捐赠基金模式为基础进行资产配置,结合多维度风险配置模型提高配置水平。同时,为保持总组合的完整性和纪律性,公司决定设立“政策组合”,提高了组合调整的灵活性,增强了组合的稳定性和收益能力。

由此,中投公司的资产配置框架分为战略资产配置—政策组合—战术资产配置三层架构。公司根据长期回报目标和风险偏好确定战略资产配置及各资产类别的配置区间,为投资活动提供长期、持续、稳定的指引;根据对未来1-3年的经济走势和资产估值的判断,制定政策组合方案,在风险限额内优化投资组合,为中短期投资活动和组合再平衡提供明确指引;根据对中短期经济事件、资产估值和对实际组合风险因子的分析,开展战术资产配置调整,把握市场波动等带来的投资机会,通过对政策组合的积极偏离获取风险溢价。

根据战略资产配置和审慎风险管理原则,中投公司在全球范围开展投资,范围涵盖广泛的行业和资产类别。中投公司的资产配置框架中包含现金、公开市场股票、固定收益、绝对收益和长期资产。其中,绝对收益包括对冲基金等;长期资产包括泛行业直投、泛行业私募股权、能源矿产、房地产和基础设施等。

中投公司的公开市场投资保持较大比例的指数及指数增强策略,以获取市场基准收益。此外,公司在不断加强自身投资能力和管理人选聘能力的基础上,稳健开展积极策略投资,以完成基准之上的超额收益。在发展自营投资方面,中投公司设立了交易室并培育了交易能力,稳步适度开展

投资战略与管理

自营投资。

与此同时，中投公司重视长期资产投资，重点开展与自身风险收益目标匹配的长期投资项目，以获取长期稳定收益，并关注与被投资公司的长期合作与互利共赢。



投资战略与管理

投资活动

2012年,面对错综复杂的市场形势,中投公司认真研究、积极应对,按照配置方案审慎做好境外投资运作。一是对新增资金按照配置方案进行了投放,加仓了公开市场股票等资产;二是稳步开展基础设施、能源矿产、房地产等长期资产投资;三是在深入研判市场形势的基础上,适时开展了多次组合调整与优化,取得了较好的效果。

2012年,中投公司的资产组合实现了良好的投资收益,较好实现了所管理资产的保值增值。

在公开市场投资方面,2012年,公司结合总组合配置和基准调整等工作,在对宏观经济与市场形势、行业走势和各资产类别进行深入研究的基础上,进一步优化调整了公开市场投资组合架构。此外,公司还深入开展了公开市场投资的管理人评估、业绩归因分析等工作,对外部管理人选聘和评估体系进行了改进。

中投公司继续积极开展长期投资,增加了稳定收益类资产的配置额度,着重加大了对基础设施、农业等稳定收益类项目的投资,为组合提供了稳定现金回报,改善了组合的风险收益特性。公司还结合市场环境,确定了私募投资从基金选聘为主,逐渐过渡到基金、跟投、直投相平衡的模式,不断优化私募投资结构,提升自营投资能力。

2012年,公司还深入推进了长期资产的投后管理工作,对所有直投资项目进行了分类梳理,制定增值措施或退出方案,择机退出了部分私募和直投资项目。

中投国际(香港)在中投国际的指导和协助下,已初步完成投资组合迁移、运营系统测试运行、组织架构搭建、人员招聘等工作,并建立了投资审议会制度和风险管控体系,各项投资活动有序开展。目前,中投国际(香港)负责全球信用产品和中国概念股投资,2012年公司投资业绩良好。

多伦多代表处在进一步加强与当地政府、市场机构和公众沟通交流的同时,积极帮助中投公司总部寻找该地区的良好投资机会,配合总部开展市场研究与尽职调查工作,取得了良好的效果。

投资战略与管理

此外, 中投公司还与投资所在国政府和企业界、业内其他机构投资者以及被投资企业和基金等积极开展沟通与交流, 不断拓宽对外投资的渠道与触角, 共同发掘优质的投资机会。



投资战略与管理

表1
2012年部分直接投资项目

项目名称	投资时间	投资区域	行业	投资金额	初始持股比例%
泰晤士水务	1月	英国	基础设施	2.76亿英镑	8.68%
EP Energy	5月	美国	能源	3亿美元	9.9%
极地黄金公司	5月	俄罗斯	矿产	4.25亿美元	5%-1股
欧洲卫星通信公司	6月	法国	泛行业	3.86亿欧元	7%
希思罗机场	11月	英国	基础设施	4.5亿英镑	10%
莫斯科交易所	12月	俄罗斯	泛行业	1.87亿美元	4.58%

专栏1

中投公司投资希思罗机场控股有限公司

2012年11月1日, 中投公司投资4.5亿英镑购买了英国希思罗机场控股有限公司10%的股权。

英国希思罗机场控股有限公司(以下简称“希思罗机场”)是一家国际知名的机场运营商; 希思罗机场是全英乃至欧洲最繁忙的国际航空枢纽, 年客流量达7000万人次(2012年), 在全球众多机场中排行第三。

中投公司认为, 英国的投资环境与政策比较开放、友好, 法律框架也较为稳定、健全, 有利于开展长期投资。希思罗机场的市场位置有利, 其监管定价机制也为投资者提供了良好的通胀保护和稳定回报。同时, 作为优质的非上市基础设施资产, 希思罗机场与其他金融资产的相关性低, 也有利于中投投资组合的多元化。

投资战略与管理

投资管理与支持

2012年,中投公司继续以投资活动为核心,深入开展激励相容机制建设,努力建立健全权责明晰、沟通顺畅、配合高效、支持有力、管控严密的投资支持和管理体系。

- 一是不断提高研究对配置和投资的支持水平,对宏观研究力量进行整合,并积极探索投研合作模式,努力将研究成果转化为生产力。
- 二是加快总组合分析系统建设,完善组合分析和报告机制,加强对组合敞口的动态监测和深度分析与管理。
- 三是强化长期投资的投后管理,优化资源配置,按不同产品建立专业化支持服务团队,提供积极深入的投后运营服务;继续推进项目管理体系建设,确保了投资操作的规范化;继续做好自营投资交易前中后台直通式处理应用系统的优化完善工作。
- 四是全面梳理和优化公司信息系统架构,实现了基础数据的集中化、标准化管理。
- 五是进一步完善预算管理和成本控制机制,规范预算执行、调整与事后考评机制,并加强司库管理能力,确保公司的现金收益和流动性。
- 六是进一步提升对公司投资业务的法律支持能力,持续更新完善各类投资协议及相关公司文件的法律条款模板;建立完善海外投资合规风险管控流程,确保及时妥善识别、评估和管控相关合规风险。



投资战略与管理

投资业绩

2012年,中投公司境外投资业务账面净投资收益率约10.60%。公司自成立到2012年末,累计年化净收益率达5.02%(见表2)。

中央汇金公司的收益水平取决于其控股、参股的金融机构的盈利水平。中央汇金公司控股、参股金额前五位的金融机构参见表3。

表2
境外投资组合投资业绩概要

年份	累计年化收益率	年度收益率
2008	-2.1%	-2.1%
2009	4.1%	11.7%
2010	6.4%	11.7%
2011	3.8%	-4.3%
2012	5.02%	10.60%

累计年化收益率和2008年业绩均从公司成立日2007年9月29日起计算。

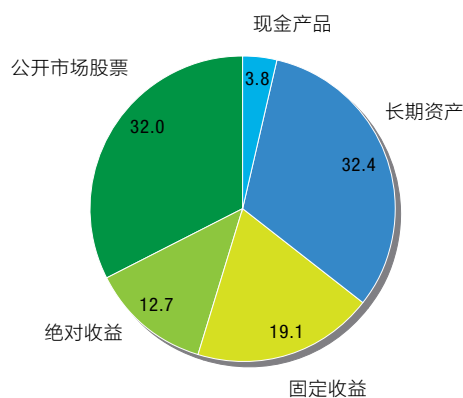
表3
中央汇金公司控股、参股金额前五位金融机构
(截至2012年12月31日)

金融机构	持股比例
国家开发银行	47.63%
中国工商银行	35.46%
中国农业银行	40.21%
中国银行	67.72%
中国建设银行	57.21%

投资战略与管理

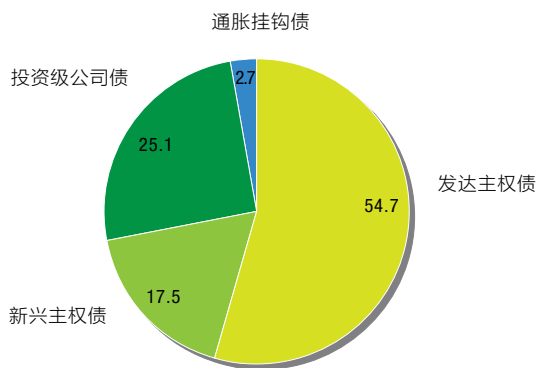
境外投资组合分布及比例

(截至2012年12月31日) 百分比



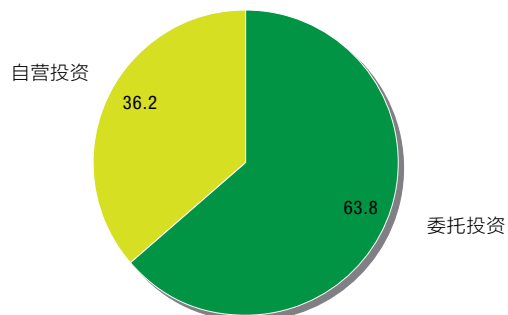
境外投资组合固定收益类型分布

(截至2012年12月31日) 百分比



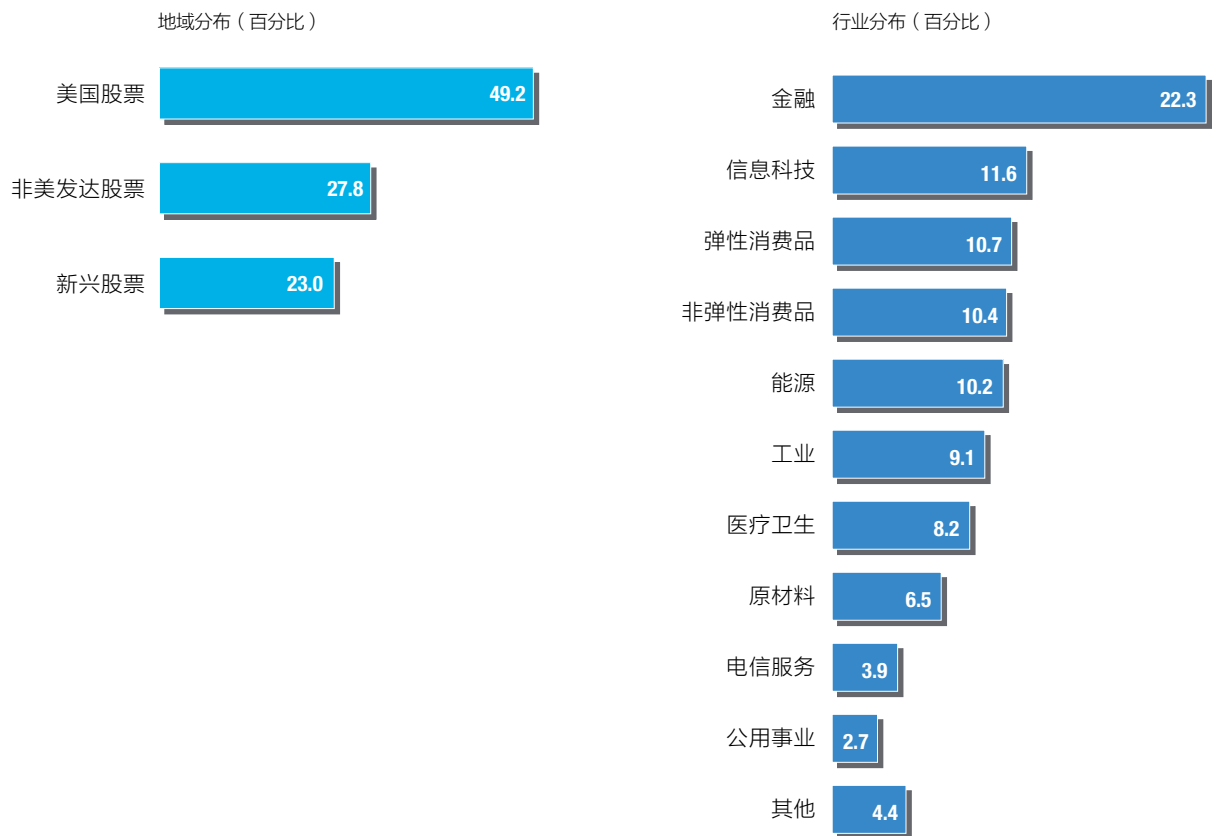
境外投资组合自营和委托投资比例

(截至2012年12月31日) 百分比



投资战略与管理

境外投资组合公开市场股票部分类型分布 (截至2012年12月31日)



目标与理念

中投公司风险管理的目标是：通过建立行之有效的风险管理政策、制度、系统和流程，确保投资活动在可接受的风险范围内有序运作，实现公司价值最大化。中投公司倡导全面的风险管理理念，风险管理活动覆盖公司所有部门和岗位，贯穿投前、投中、投后各个阶段，涉及投资总组合、资产大类、投资策略/子策略等各个层级。

体系与机制

成立五年多来，面对复杂多变的市场环境，中投公司始终高度重视风险管理工作，不断优化风险管理机制，发展完善风险管理制度、流程和架构，建立起全面的风险管理体系，运用先进的风险管理技术和方法，做好各类风险的识别、评估、监测和管理工作，风险管理能力得到显著提升。

针对投资活动中的市场、信用、操作、流动性、战略、法律、声誉和国家等各种风险，中投公司建立了包括执行委员会、风险管理委员会（以下简称“风委会”）及各相关部门在内的全面风险管理组织体系，对风险实行分类、全面管理。

风委会根据董事会和执行委员会制定的政策，进行风险管理相关事项的决策，主要职责包括：

- 审议公司风险管理的战略、制度和政策；
- 审定公司总体风险限额及分配方案；



风险管理

- 审定全面风险管理报告和风险评估报告；
- 审定重大风险、重大事件以及重要业务流程的评估标准、管理制度以及内控机制；
- 定期评估公司资产配置的风险状况及风险限额的执行情况；
- 审议风险管理策略和重大风险事件的解决方案；
- 审议执行委员会授权的有关风险管理的其他重大事项。

风委会由董事长兼首席执行官、总经理、相关副总经理、首席策略官、首席风险官，以及风险管理部、法律合规部、公关外事部、资产配置与战略研究部、投资运营部、财务部、内审部和办公室等部门的总监组成，对公司投资和运营中面临的风险进行集中决策。其他公司领导和投资部门总巡视情况列席风委会会议。

中投公司的全面风险管理体系包括以下方面：

- 成立以来，公司出台了一系列的风险管理规章制度，构建了包含基本制度、各风险类别管理办法、风险管理指引在内的三个层级的风险管理制度体系，为公司科学、规范、有序地开展风险管理工作提供了坚实的制度保障。
- 公司在全面梳理各项经营活动的基础上，通过统一的业务流程管理技术平台，建立起了三级（公司层面、跨部门、部门内部）流程管理体系，规范了投资类、管理与支持类和监督检查类活动的相关业务流程和操作细节，有效提升了公司经营管理的规范性和效率。
- 在实践中，中投公司的风险管理已经形成了“三道防线”的组织架构，包括：

第一道防线：投资部门应对投资产品的风险有充分了解，并在投资过程中遵循公司各项风险管理规章制度。资产配置与战略研究部编制总体风险预算，投资部门编制相关业务风险预算，控制投资过程中的各类风险。

风险管理

第二道防线: 风险管理部根据公司资产配置方案确定的风险预算, 对不同的资产类别设定风险限额; 制订、完善公司风险管理框架、制度和流程; 并会同投资运营部、财务部、法律合规部、公关外事部等相关部门, 分工合作, 进行全面的风险监控与管理。

第三道防线: 公司监事会办公室/内审部、纪检监察部负责监督、检查、评价公司投资程序的合规性和风险管理及内控体系的有效性, 并督促、指导相关部门就存在的问题进行及时整改。

为做好对投资组合风险业绩的量化分析与监测, 中投公司建立了国际通行的风险管理系统, 实现了对公司各类投资、各项头寸(包括外部管理人管理头寸)及时、全方位、多角度的风险监控、分析与管理。



风险管理

能力建设

2012年, 面临复杂多变的市场形势, 中投公司采取了有效措施, 进一步全面提高了风险管理能力。

- 继续完善风险治理架构。公司在风委会下设立了操作风险委员会, 改进了操作风险信息收集与评价机制; 完成了业务流程管理平台建设, 并对内控管理职能进行了整合, 发挥好内审和纪检监察作用, 深化各道防线之间的联动关系。
- 启动了丰业系统的建设工作。该系统涵盖业绩衡量、归因分析、风险计算、风险分析等核心内容, 初步实现了对公司全部资产的覆盖, 有利于及时把握公司资产收益与风险状况、提高投资决策效率。
- 加强项目的投前风险识别、评估及投后风险监控工作。公司重点对风险集中度较高的直投项目及长期表现不佳的策略、子策略和外部管理人等进行了风险提示, 推动了投后管理工作的落地实施。
- 努力培养自身的风险管理能力。公司自主构建了主权风险内部评级模型, 开发了公开市场超额收益业绩归因模型, 并着力加强了金融资产估值工作。
- 继续做好投资项目的合规风险监控、税务筹划等工作, 积极开展境外监管问题的研究和应对工作。

随着投资业务进入平稳发展期, 中投公司未来将进一步深化和细化风险管理工作, 全面提升风险管理能力。

我们认为，优秀的人才是企业发展的第一推动力。中投公司坚持“以人为本”的人力资源管理理念，用蓬勃的事业吸引人才、用良好的机制使用人才、用科学的标准评价人才、用市场的机制激励人才。

中投公司成立五年来，致力于构建具有自身特点的人力资源管理模式，建立延揽、培养和留住人才的良好环境。在过去五年中，公司引进培养了一支职业操守好、专业能力强、综合素质高的专业队伍，公司人力资源管理模式日趋成熟。

延揽人才

中投公司资产规模大、发展快、国际化程度高，需要延揽既有国际投资管理经验、又熟悉中国文化和国情的专业人才。同时，公司为各类专业人士提供了施展才华的良好平台，员工的职业发展前景广阔。

中投公司的招聘面向全球，程序严谨、公正、透明。所有应聘人员必须通过网上招聘系统提交申请，经过初步筛选、获得审核通过的应聘人员才能进入网上笔试环节，成绩优异者进入面试环节。为了提高招聘过程中的严谨性和公平性，中投公司引入了多维度测试方法，由各领域专家组成面试小组，对应聘人员进行综合面试。应聘副总监级以上职位的人员必须接受多名公司高管的面试。

为了延揽和储备重点人才，中投公司建立了海外人才库，针对投资和



人力资源

管理团队的重点岗位，在全球范围内进行中高级人才的数据信息储备，以便及时、主动地满足业务发展需求。

截至2013年6月30日，中投公司员工总人数为583人，其中境外投资团队为443人。境外投资团队中，60%以上人员拥有海外工作或学习经历。

培养人才

中投公司重视员工的成长。围绕公司业务发展战略和人才培养目标，公司不断完善培训体系，拓宽思路和手段，针对不同对象、不同层级开展了多元化、系统性的培训工作，提升了员工的专业能力和素质，强化了领导力及管理水平，为加强公司经营管理能力奠定了基础。

人力资源部牵头在各个层次展开培训，包括部门自行组织和全公司范围内的培训。同时，公司充分利用内部培训网络平台向员工提供高质量的学习课程，为员工的学习和进步拓宽渠道；对部分业绩优秀的员工提供自主选学的培训方式。

除了提供内部培训外，中投公司与知名高校合作，开设面向高级管理人员的培训课程，以帮助他们开阔视野、更新观念、强化管理水平。同时，公司还与多家机构和院校合作举办各类培训讲座，帮助员工把握经济动态，拓展思维，提升能力素质。此外，公司也会安排员工参加一些境外培训项目。2012年，公司全年共组织完成了5大类、62个培训项目，员工平均培训天数为5天。

表4
员工构成情况*
(截至2013年6月30日)

人数	高等学历**	海外工作经验	海外教育经历	外籍员工
443	363	174	250	41

备注：*不包括汇金公司；**硕士及以上学历。

人力资源

表5
公司部分培训项目

风险管理和内部管控
财务模型及估值分析
国际经济与政治形势
投资专业培训
商业谈判培训
信息安全与保密知识
反腐败政策与实践
领导力培训
新员工入职培训

中投公司建立了覆盖多个环节的全周期绩效管理体系，通过对部门及员工绩效情况的跟踪、指导、考核和反馈，激励和提升公司及员工的业绩水平。公司采用目标管理法与360度能力表现评价相结合的考核模式，对员工的工作业绩、能力表现和工作风格等进行多维度评价，在投资业绩考评中还引入国际同业数据，以全面、客观地展现员工的绩效表现，保障组织目标的有效承接和落实。公司重视考核结果的应用，将其作为开展业务培训、制定职业规划、实施激励约束措施的重要依据。

人力资源

留住人才

公司不断探索创新选人用人工作思路，完善和优化薪酬福利体系。公司逐步建立了与发展战略相匹配、导向清晰、符合公司企业文化且相对市场化的激励机制，充分发挥绩效奖金的激励约束作用，并遵循“向投资部门倾斜、向核心人才倾斜”以及“以业绩为导向、与绩效目标挂钩”的原则进行分配，使之成为激励和留住骨干人才的有效手段。

适当的人才流动是企业发展过程中的必然。自成立以来，中投公司员工离职率始终处于较低水平。中投公司良好的发展平台、优秀的企业文化、有效的选人用人模式及激励机制对众多海外归国人员具有较大的吸引力，始终是海外专业人士回国工作的首选公司之一。

人力资源战略规划

2012年，中投公司研究制定了《2012-2016年人力资源战略规划》，明确了未来五年人力资源发展的总体目标、重点任务和措施。公司提出了培养优秀投资人才、运营服务人才、直管企业经营管理人才和股权管理人才四支人才队伍的方向，并从人才发展的战略管理机制、岗位体系管理平台、选人用人机制、考核制度流程、差异化薪酬体系、学习型组织建设和企业文化建设等七个方面提出具体措施，为“打造金融行业人才高地”规划了路径。





作为中国的主权财富基金，中投公司坚持开展对外交往，增进国际社会对公司使命和宗旨的理解，不断提升自身作为负责任的全球机构投资者和有价值的合作伙伴的国际形象。

自创立以来，中投公司始终致力于积极的对外交流和国际对话，严格依法开展投资活动，倡导公开性和透明度。经过五年多的探索和实践，中投公司已经成功地树立起专业、审慎、负责、具备良好商业操守的国际形象。

我们自觉遵守并全面执行《圣地亚哥原则》，合理、及时地进行信息披露，不断提升公司的透明度，受到投资接受国和合作伙伴的普遍认可。

作为“主权财富基金国际论坛”的创始成员，中投公司积极参加了论坛的各项活动。2011年5月，中投公司在北京承办了论坛的第三次会议，时任中投公司监事长金立群当选为论坛主席。2012年9月，该论坛第四次会议在墨西哥城召开，金立群作为论坛主席主持会议，中投公司的代表团参与了各项议程，与参会各方进行了卓有成效的对话，为论坛各项工作持续推进发挥了建设性作用。

近年来，随着经济逐步复苏，不少发达国家内部的保护主义情绪上升，对于外国投资的各种限制和歧视加剧。面对这一局面，中投公司积极开展公开而坦诚的国际对话，与各利益攸关方加强沟通，加深了解，增信释疑。

公司的高层管理成员访问了亚洲、欧洲、北美、拉美和非洲的许多国家，加强与相关政府、商业机构以及社会各界的接触和交流，积极展现公司作为长期财务投资者、依照商业原则、进行负责任投资的理念和做法。与此同时，公司还接待了大量的国际来访，就全球商业环境和投资政策、共同面临的挑战和投资合作机会与来宾交换意见。通过这些对话，中投公司致力于消除投资保护主义的消极影响，创造公开、公平和非歧视性的国际投资环境，促进跨境投资自由、开放与合理有序地流动，与各利益攸关方携手合作，努力实现互利共赢。

中投公司继续与投资接受国政府和监管部门进行接触和沟通，进一步介绍公司的投资理念和实际做法，保持了较高的开放度和透明度。通过年报和网站，公司详细披露治理架构、投资策略和风险管理模式，并公布年度

对外交流与合作

财务报表。同时，公司进一步完善“新闻发言人”制度，主动、适时发布公司重要信息。公司的高层管理人员还经常接受境内外主流媒体专访，刊发署名文章，主动介绍公司的投资理念和投资行为，提供权威的观点和声音。

放眼未来，中投公司将继续致力于积极、有效的国际对话和对外合作，认真履行对《圣地亚哥原则》的各项承诺，维护负责任、有声望的国际机构投资者和有价值的合作伙伴的良好形象。



2012年财务报告





财务报表的编制基础

中投公司通过中投国际和中央汇金公司分别独立开展境内外投资业务,按照中国财政部颁布的《企业会计准则》编制合并财务报表。该准则已实现了与《国际财务报告准则》的实质趋同。中投公司的独立审计师对本公司合并财务报表进行了审计,并出具了无保留意见审计报告。中投公司编制的财务报表符合企业会计准则的要求,真实、完整地反映了中投公司2012年12月31日的财务状况以及2012年度的经营成果和现金流量等有关信息。

编制符合《企业会计准则》的财务报表,需要管理层以历史经验及其他在具体情况下确认为合理的因素为基础,作出有关判断、估计和假设。这些判断、估计和假设主要运用于金融资产的估值和所得税的确认。

中投公司的会计年度为公历1月1日至12月31日。境外投资业务以美元为记账本位币;中央汇金公司以人民币为记账本位币。

中央汇金公司主要采用权益法核算长期股权投资,不合并子公司的财务报表。

2012年财务报告

财务报表

合并资产负债表（12月31日）

（百万美元）

资产	2012	2011
现金和银行存款	22,296	20,088
以公允价值计量且其变动计入当期损益的金融资产	190,291	146,890
应收及预付款	3,032	5,923
可供出售金融资产	119	119
持有至到期投资	636	2,000
长期股权投资	356,097	304,880
递延所得税资产	1,673	1,742
其他资产	1,034	525
资产总计	575,178	482,167

负债	2012	2011
以公允价值计量且其变动计入当期损益的金融负债	509	491
应付债券	17,507	17,461
递延所得税负债	3,885	1,505
其他负债	57,360	37,615
负债合计	79,261	57,072

所有者权益	2012	2011
实收资本	200,000	200,000
公积和其他	295,917	225,095
所有者权益合计	495,917	425,095
负债和所有者权益总计	575,178	482,167

2012年财务报告

合并利润表（年度截至12月31日）

（百万美元）

投资收益	2012	2011
利息收入	2,951	2,293
股息收入	2,474	1,525
买卖价差收入	1,944	2,621
公允价值变动收益	12,169	(11,350)
长期股权投资收益	63,358	53,383
汇兑收益	49	70
其他收入	107	47
投资收益合计	83,052	48,589
营业成本		
投资费用	(311)	(385)
管理费用	(147)	(135)
财务费用	(630)	(660)
资产减值损失	-	-
营业成本合计	(1,088)	(1,180)
营业利润	81,964	47,409
营业外收支净额	(1)	(2)
利润总额	81,963	47,407
所得税费用	(4,564)	1,015
净利润	77,399	48,422

2012年财务报告

金融工具会计政策摘要

金融工具的分类

本公司的金融资产划分为以公允价值计量且其变动计入当期损益的金融资产、可供出售金融资产、持有至到期投资以及贷款和应收款项等。本公司金融负债分成以公允价值计量且其变动计入当期损益的金融负债和其他金融负债。

以公允价值计量且其变动计入当期损益的金融资产和金融负债

以公允价值计量且其变动计入当期损益的金融资产和金融负债，包括交易性金融资产和金融负债，以及指定为以公允价值计量且其变动计入当期损益的金融资产和金融负债。

可供出售金融资产

可供出售金融资产是指初始确认时即被指定为可供出售的非衍生金融资产。

持有至到期投资

持有至到期投资是指到期日固定、回收金额固定或可确定，且公司有明确意图和能力持有至到期的非衍生金融资产。

贷款和应收款项

贷款和应收款项是指在活跃市场中没有报价、回收金额固定或可确定的非衍生金融资产。

其他金融负债

其他金融负债指除以公允价值计量且其变动计入当期损益的金融负债以外的金融负债，主要包括应付债券和应付清算款。

金融工具的确认和计量

- 初始确认时，金融工具以公允价值计量。后续计量时，持有至到期投资采用实际利率法以摊余成本计量。
- 以公允价值计量且其变动计入当期损益的金融工具因公允价值变动

2012年财务报告

形成的利得或损失，计入当期损益。可供出售金融资产因公允价值变动形成的利得或损失，除减值损失和外币货币性金融资产形成的汇兑差额计入当期损益外，应计入其他综合收益，直接计入所有者权益，在该金融资产终止确认时转出，计入当期损益。对于以摊余成本计量的金融资产和金融负债，其终止确认、发生减值或摊销过程中产生的利得或损失计入当期损益。

- 公司持有的衍生金融工具，在合同签订时以公允价值进行初始计量，并且每个资产负债表日以公允价值进行后续计量。因公允价值变动而产生的利得或损失，计入当期损益。某些衍生金融工具会嵌入到非衍生金融工具(即主合同)中。嵌入衍生金融工具在满足规定条件时，将与主合同分拆，并作为单独的衍生金融工具处理。
- 对存在活跃市场的金融工具，以活跃市场中的报价确定其公允价值。活跃市场中的报价是指易于定期从交易所、经纪商、行业协会、定价服务机构等获得的，且代表了在公平交易中实际发生的市场交易的价格。金融资产或金融负债没有现行出价和要价，但最近交易日后经济环境没有发生重大变化的，则采用最近交易的市场报价确定该金融资产或金融负债的公允价值。
- 对不存在活跃市场的金融工具，采用估值技术确定其公允价值。所采用的估值技术包括参考熟悉情况并自愿交易的各方最近进行的市场交易使用的价格、参照实质上相同的其他金融工具的当前公允价值、现金流量折现法和期权定价模型等市场参与者普遍认同，且被以往市场交易价格验证具有可靠性的估值技术。公司定期评估估值技术，并测试其有效性。

所得税会计核算摘要

公司所得税的会计核算采用资产负债表债务法。所得税费用包括当期所得税和递延所得税。当期所得税是指企业按照税法规定计算确定的针对当期发生的交易和事项，应当计算缴纳的金额，即应交所得税。公司递延所得税资产和递延所得税负债根据资产和负债的计税基础与其账面价值的差额(暂时性差异)计算确认。

www.china-inv.cn

中国投资有限责任公司
中国北京市东城区朝阳门北
大街1号新保利大厦
邮编: 100010

公关外事
电话: +86 (10) 8409 6277
传真: +86 (10) 6408 6908
邮箱: pr@china-inv.cn

投诉中心
电话: +86 (10) 6653 3307
邮箱: cc@china-inv.cn

投资
邮箱: invest@china-inv.cn

人力资源
邮箱: hr@china-inv.cn

中投国际(香港)有限公司
香港中环添美道1号中信大
厦25楼
电话: +852 3550 7000
传真: +852 2104 6995

中投公司多伦多代表处
Suite 2006,
Royal Bank Plaza,
North Tower,
200 Bay Street (P.O.Box 87),
Toronto, Ontario, Canada,
M5J 2J1
电话: +1 (416) 216 0888
传真: +1 (416) 216 1639

